

HƯỚNG DẪN SỬ DỤNG

AMPLIFIER PA3500



MỤC LỤC

Cảnh báo	2
Sửa chữa.....	4
Mặt trước.....	5
Mặt sau.....	7
Tính năng nổi bật	8
Kết nối hệ thống.....	9
Xử lý sự cố	10-11

CẢNH BÁO AN TOÀN

CẢNH BÁO: NGUY HIỂM ĐIỆN GIẬT, XIN ĐỪNG MỞ MÁY



Tia chớp có biểu tượng đầu mũi tên bên trong tam giác đều để cảnh báo người dùng về sự hiện diện của “điện thế nguy hiểm” chưa cách điện nằm trong vỏ máy có thể đủ mạnh để gây điện giật cho người.

Dấu chấm than nằm trong tam giác đều để cảnh báo người sử dụng về sự hiện diện của các hướng dẫn sử dụng và bảo trì (sửa chữa) quan trọng trong tài liệu đính kèm theo máy.

CẢNH BÁO: ĐỂ TRÁNH NGUY CƠ HỎA HOẠN HOẶC ĐIỆN GIẬT, KHÔNG ĐỂ THIẾT BỊ NGOÀI MƯA HOẶC NƠI ẨM ƯỚT.

CẨN THẬN: Để tránh điện giật, không sử dụng ổ cắm (phân cực) này với dây nối, hộp đựng hoặc ổ cắm khác, trừ khi lưỡi dao được đưa vào hoàn toàn để ngăn chặn tiếp xúc lưỡi.

VÌ SỰ AN TOÀN, QUÝ KHÁCH VUI LÒNG ĐỌC KỸ HƯỚNG DẪN TRƯỚC KHI SỬ DỤNG

- * Vui lòng đọc kỹ những hướng dẫn an toàn trước khi sử dụng máy.
- * Giữ tài liệu này để tham khảo sau này. Ngoài ra, lưu giữ thùng đựng và toàn bộ bao bì, tài liệu phòng khi máy cần được đưa đi sửa chữa.
- * Tránh nước, ẩm ướt và nhiệt.
- * Các nguồn điện phải phù hợp theo mô tả trong tài liệu và / hoặc các ký hiệu trên vỏ máy.
- * Thận trọng để tránh các vị trí nơi dây nguồn đi qua hoặc được cột lại.
- * Xin hãy cẩn thận, đừng làm rơi các đồ vật lên máy hoặc làm đổ chất lỏng vào trong máy.

SỬA CHỮA

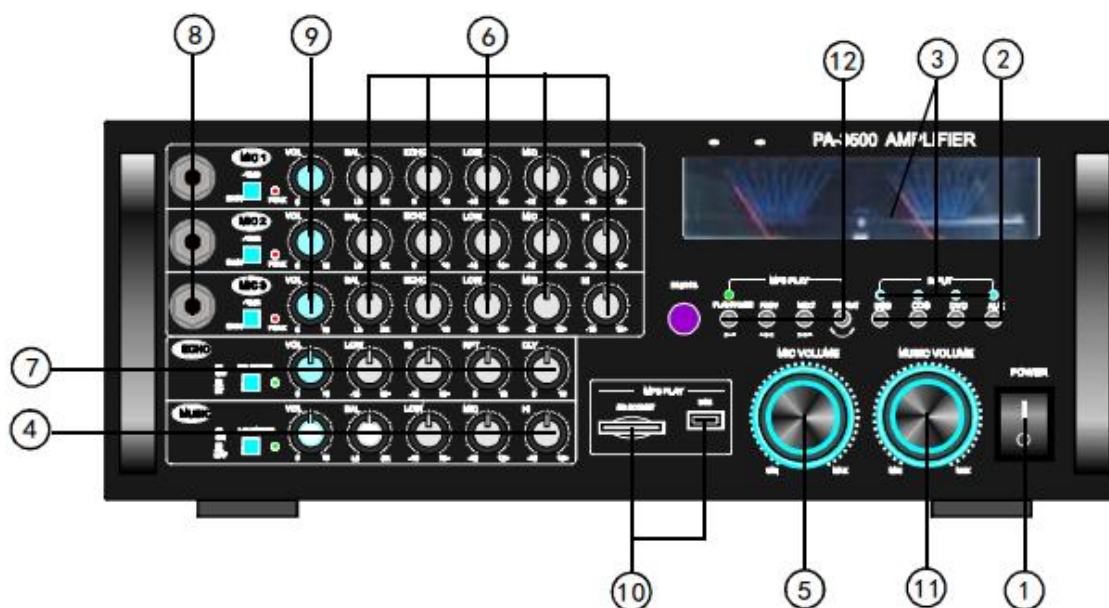
* Người dùng không nên tự ý sửa chữa ngoài các biện pháp đã được hướng dẫn ghi trong tài liệu.

* Mọi sửa chữa khác nên tham khảo ý kiến của đại lý dịch vụ ủy quyền

* Các tình trạng điển hình nên sửa chữa:

- Hư hỏng cơ học do sử dụng máy mạnh tay không đúng cách.
- Chất lỏng bị đổ lên máy hoặc vào bên trong máy.
- Bị ướt mưa.
- Máy không hoạt động bình thường.
- Nếu tình trạng tiếp đất chưa tốt, cần xử lý để tránh bị điện giật.

MẶT TRƯỚC



1. Công tắc nguồn
2. Đầu vào – Gồm 4 cổng DVD, AUX, USB/SD, CDG
3. Đèn báo – Ngõ ra hiển thị
4. Chỉnh âm lượng nhạc :Chỉnh âm to nhỏ tổng quát
 Bass: Chỉnh Bass nhạc
 LO: chỉnh âm lượng tần số thấp
 HI: chỉnh âm lượng tần số cao
 MI: chỉnh âm lượng tần số trung
 Treble: Điều chỉnh âm lượng Treble nhạc
5. Điều chỉnh MIC :Chỉnh âm MIC to nhỏ tổng quát. Có tất cả 3 kênh MIC
6. BASS MIC:
 Bass: Chỉnh Bass MIC
 LO: chỉnh tần số thấp
 HI: chỉnh tần số cao
 MI: chỉnh tần số trung
 Treble: Điều chỉnh thêm hoặc bớt treble MIC
7. Chỉnh Echo
 Digital: Chỉnh tần số Echo
 LOW: Điều chỉnh âm lượng Bass của Echo
 HI: Điều chỉnh Treble

Rept: Điều chỉnh lặp lại của Echo

Delay: Điều chỉnh tốc độ của Echo

8. Ngõ vào MIC

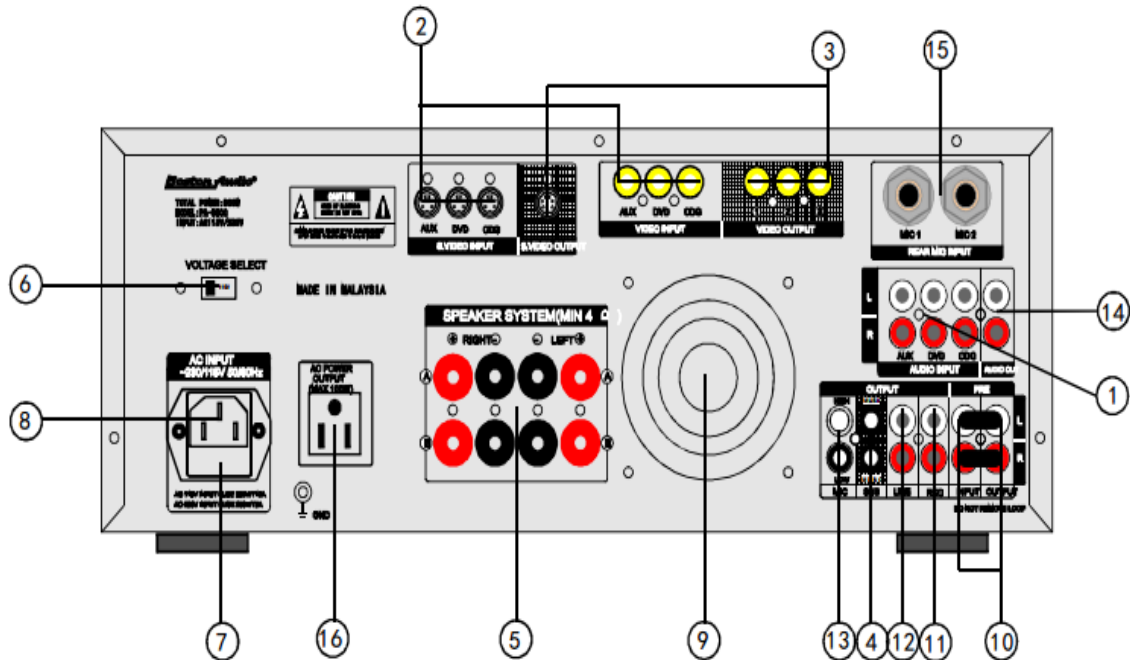
9. Chỉnh âm lượng MIC

10. Ngõ vào các thiết bị phụ trợ : USB/SD, Máy phát nhạc

11. Nút Volume tổng

12. Chọn chế độ phát của USB, SD, máy phát nhạc

MẶT SAU



1. Ngõ vào Audio DVD/VCR/CDG/AUX
Để kết nối với các thiết bị âm thanh khác.
2. Ngõ vào Video DVD/VCR/CDG/AUX
Nó kết nối với ngõ vào và hiển thị ở các ngõ ra của VIDEO
3. Ngõ ra VIDEO
4. Loa siêu trầm: vị trí tốt nhất cho loa sub là phía trước phòng, bên trái hoặc phải các loa chính.
5. Ngõ ra Loa: kết nối đúng cực - với cực -, cực + với cực + để có hiệu ứng loa hay nhất
6. Chọn điện thế vào cho loa 115V hoặc 230V
7. Cầu chì: Lựa chọn cầu chì thích hợp với công suất Loa
8. AC input : kết nối với dây nguồn
9. Quạt
10. Ngõ vào/ ngõ ra hiệu ứng nhạc: Kết nối jack cắm của thiết bị equalizer stereo bên ngoài vào các lỗ cắm này. Khi sử dụng các thiết bị này hãy rút thanh cắm này và cắm vào các thiết bị bên ngoài vào đó. Khi không sử dụng nữa hãy cắm thanh cắm vào.
11. Ngõ ra ghi hình
12. Ngõ ra Line
13. Ngõ ra MIC
14. Ngõ ra Audio
15. MIC 1, MIC 2

16. Phích nguồn

CHỨC NĂNG NỔI BẬT

- Chọn lựa kênh A/V
- Cân bằng nhạc và tiếng
- Cân bằng mức độ các MIC
- Sử dụng Echo Kỹ thuật số

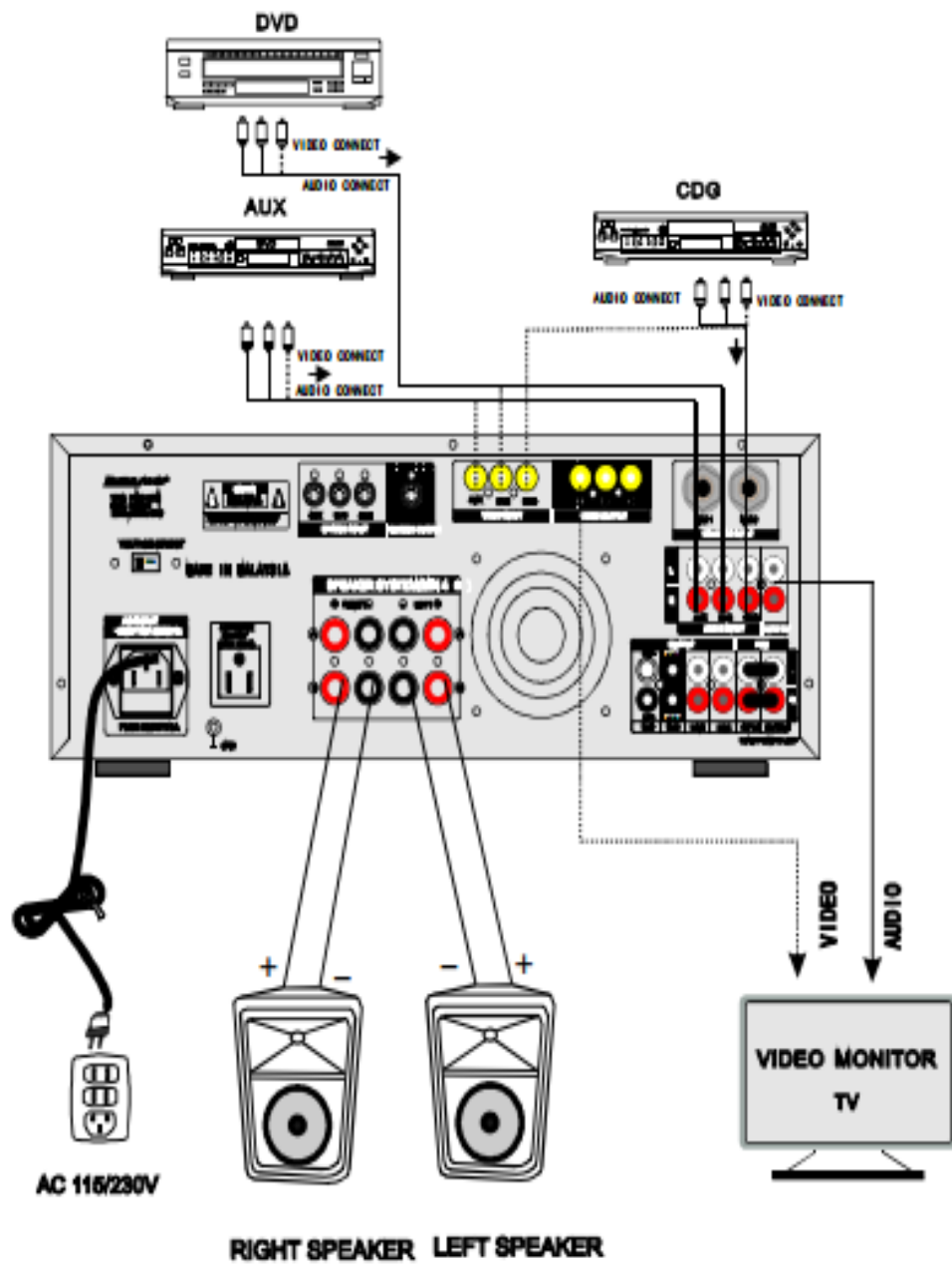
KẾT NỐI HỆ THỐNG

Bước 1 :Kết nối A/V

Bước 2: Kết nối loa

Bước 3: Kết nối màn hình hiển thị

Bước 4: Cắm nguồn điện



XỬ LÝ SỰ CỐ

SỰ CỐ	NGUYÊN NHÂN	CÁCH XỬ LÝ
Đèn không sáng	Chưa cắm phích Cầu chì kết nối không tốt hoặc bị đứt	Cắm lại phích cắm Kiểm tra và thay cầu chì
Loa không có tiếng	Dây loa bị sút ra Chế độ “Mute”	Kiểm tra và kết nối dây loa Tắt chế độ “Mute”
Không thể chỉnh âm lượng	Nút âm lượng bị khoá	Điều chỉnh nút âm lượng về vị trí giữa hoặc tắt chế độ Lock
Không kết nối được với màn hình	Tivi không có RCA loại ngõ vào A/V	Sử dụng bộ kết nối ngoài
Micro không có nhạc, không có tiếng	Thiết bị ngoại vi không kết nối Micro có vấn đề về dây	Kiểm tra tình trạng của thiết bị kết nối Kiểm tra lại dây Micro
Micro hú lớn	Khoảng cách giữa Mic và loa quá gần Vị trí mix của MIC và loa Tiếng treble của Mic quá cao	Thay đổi khoảng cách giữa Mic và Loa Đặt sát loa ngoài Chỉnh lại tiếng treble và tần số rung của Mic
Nhạc bị méo tiếng	Chế độ Tone đang bật	Kiểm tra Tone và chỉnh về vị trí

Người sử dụng không nên tự ý kiểm tra thiết bị vượt quá những hướng dẫn trong tài liệu này. Việc sửa chữa phải do những kỹ thuật viên lành nghề thực hiện. Trong trường hợp những sự cố thuộc phạm vi bảo hành, xin vui lòng liên hệ với nơi bạn mua hàng hoặc liên lạc với chúng tôi:

Công ty TNHH MTV ĐIỆN TỬ BA

ĐC: 57 Huỳnh Thúc Kháng , P. Bến Nghé ,Q.1, TP.HCM

ĐT: (08) 3823 1428

FAX: (08) 3821 0688

* Thời gian bảo hành cho sản phẩm này là 24 tháng (tùy theo chính sách bảo hành của nhà cung cấp). Trong trường hợp hư hỏng do khiếm khuyết của vật liệu chế tạo, do nhân công trong quá trình sản xuất thiết bị hoặc bất cứ sự cố gì gặp phải ở điều kiện sử dụng bình thường trong khi sản phẩm vẫn còn trong thời gian bảo hành, chúng tôi sẽ hỗ trợ dịch vụ “hậu mãi”. Tuy nhiên, nếu việc hư hỏng gây ra do việc vận hành không đúng cách của người sử dụng, hoặc hết thời gian bảo hành, việc bảo hành sẽ không có hiệu lực, trong trường hợp này việc kiểm tra, sửa chữa máy sẽ phải tính phí.